

Nota de aplicação AN29102009A

Instalação do SD20

- Caso seja a primeira vez que um condicionador SD20 é conectado ao PC, será necessário à instalação do driver USB. O driver pode ser obtido gratuitamente em www.metrolog.net (Suporte & Downloads > Drivers & Aplicativos), ou diretamente pelos links abaixo:

Windows XP, Windows Vista, Windows Server 2003, Windows Server 2008 ou Windows 2000 (versões 32-bit e 64-bit). Setup de instalação:

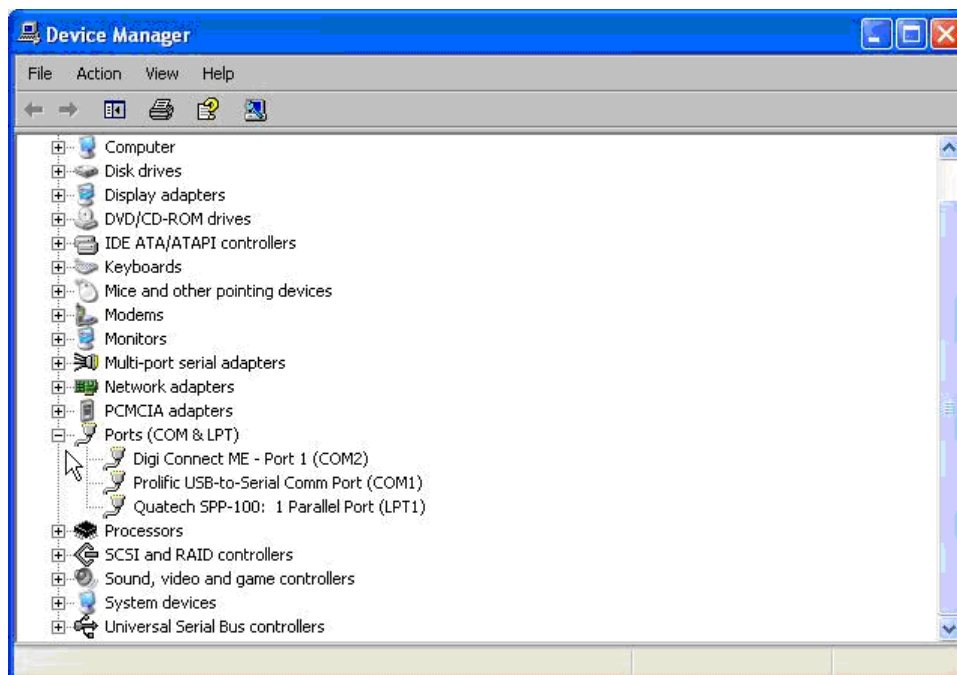
http://www.metrolog.net/files/bin/cdm.2.04.16_setup.zip

Windows ME ou Windows 98. Driver USB apenas:

<http://www.metrolog.net/files/bin/r10906.zip>

A instalação do driver USB requer privilégios de administrador e necessita ser feita apenas uma vez. Depois de concluída a instalação, usuários com privilégios limitados poderão utilizar o SD20.

- Finalizada a instalação basta conectar o condicionador SD20 a uma porta USB disponível no computador. Caso seja conectada a um HUB USB, este deve possuir fonte de externa de alimentação. O sistema irá automaticamente detectar o novo dispositivo SD20 e criar uma nova porta serial no sistema.
- Em caso de dúvida de quais portas seriais estão disponíveis no sistema, clique em **Iniciar > Configurações > Painel de Controle** e clique no ícone **Sistema**. Na janela que se apresenta, clique na aba Dispositivos e em seguida no botão Gerenciador de Dispositivos. Verifique as portas seriais disponíveis sob o item Portas (Ports):

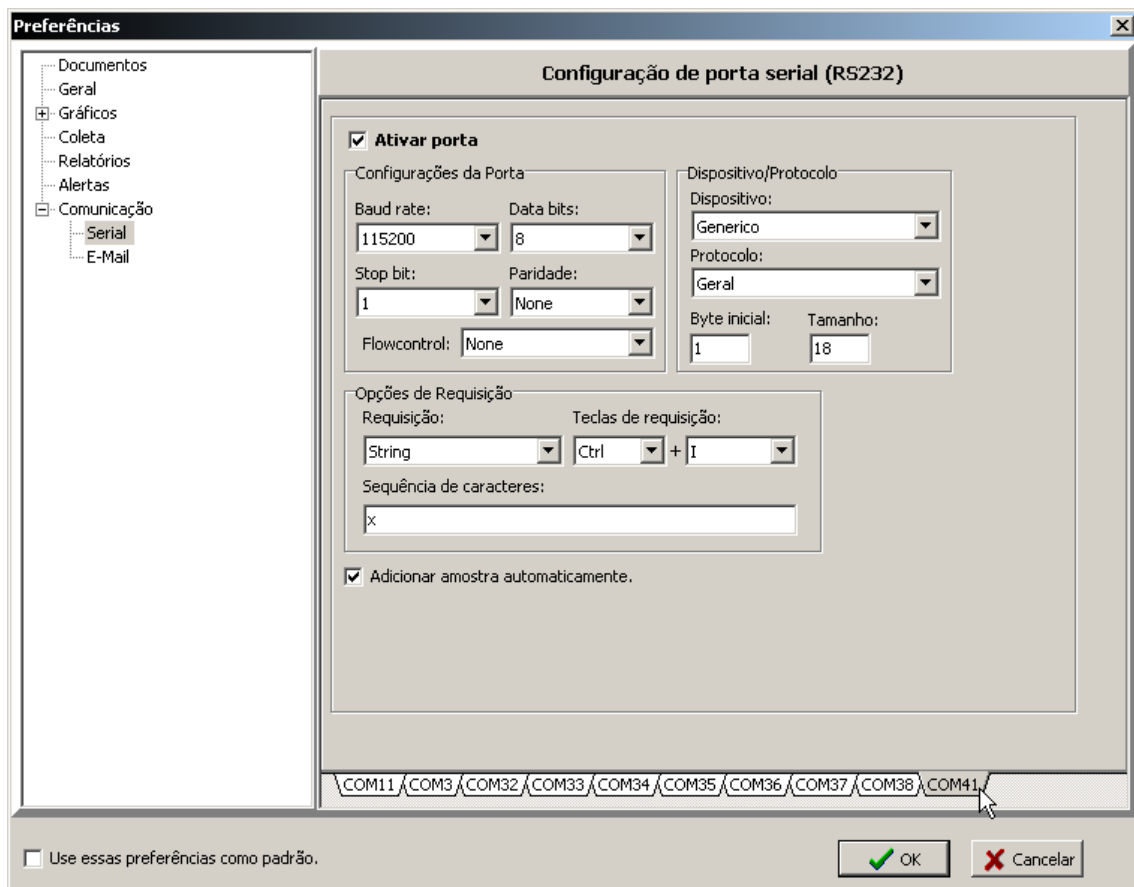


Configuração do software VTB WinCEP 5 com Coleta Automática

- Com o condicionador SD20 devidamente instalado, inicie o software **WinCEP5 CA**.
- Clique no menu **Ferramentas > Configuração de porta serial**



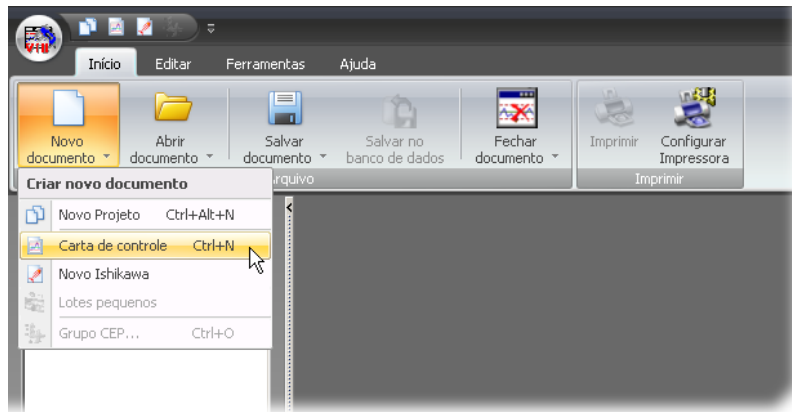
- Na janela apresentada é possível identificar uma ou mais portas seriais disponíveis no sistema, indicadas por abas "COM1", "COM2", etc., na base da janela. Clique na aba que corresponde à porta de comunicação criada pelo SD20 (neste exemplo, COM41).



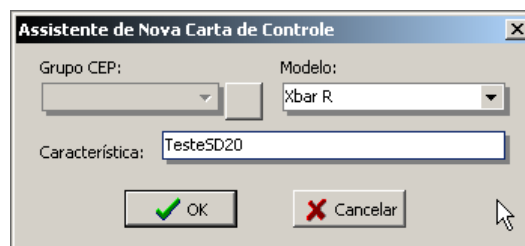
- Configure os campos conforme indicado na figura. A tecla de requisição, se utilizada, pode ser alterada para qualquer outra combinação. Certifique que a opção **Ativar porta** está marcada. Pressione **OK** para finalizar o processo de configuração.

Verificando o funcionamento do SD20 e software WinCEP5 CA

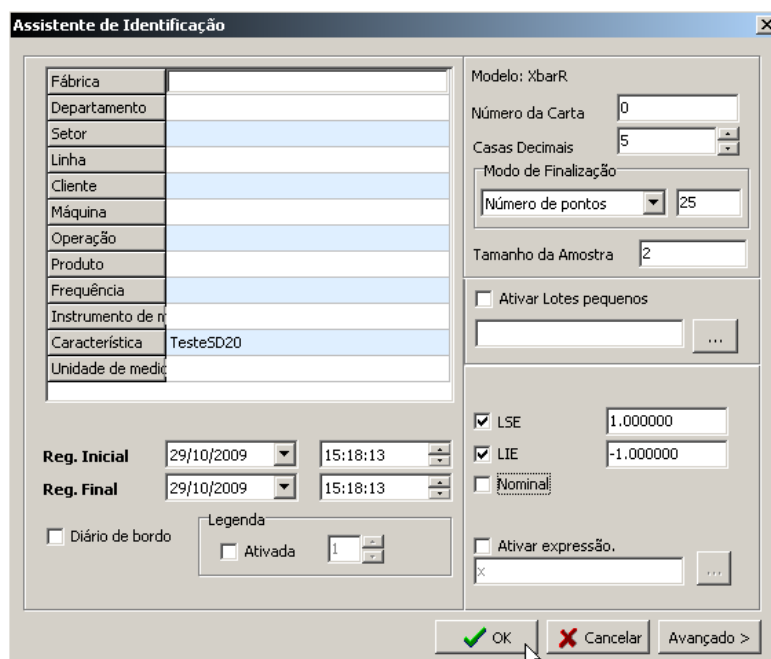
- O procedimento a seguir é sugerido apenas para verificar a correta configuração do software WinCEP5 e verificação funcional da transmissão de dados do condicionador Metrolog SD20 para uma carta de controle.
- Execute o **WinCEP 5 com Coleta Automática** e clique em **Novo documento > Carta de controle**.



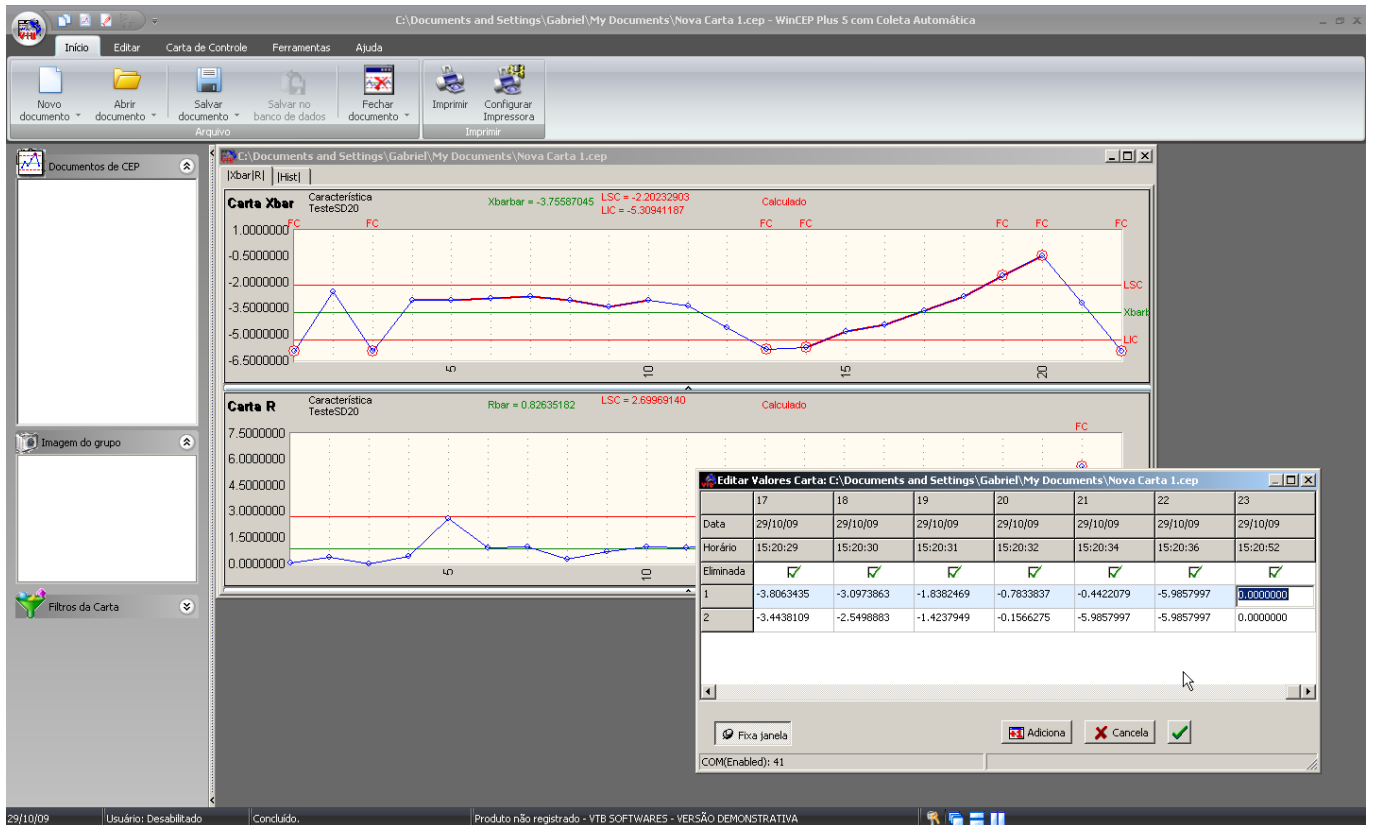
- Na janela apresentada escolha Modelo **Xbar R** e digite um nome fictício para a Característica.



- Na janela de configuração da carta de controle, configure as características conforme a figura abaixo.



- Terminada a configuração será apresentada a carta de controle vazia e a planilha para entrada dos dados. Para captura do valor atual do sensor pressione o pedal (caso este opcional esteja disponível no equipamento) ou a sequência de teclas para requisição (definidas como CTRL+I na tela de configuração da porta serial).



Distribuidor

Brasil e América do Sul

CONTATO

Endereço

Rua Sete de Setembro, 2656 - Centro
13560-181 - São Carlos - SP - Brasil

Telefone

+ 55 (16) 3371-0112
+ 55 (16) 3372-7800

Internet

www.metrolog.net
metrolog@metrolog.net

